



# Brugsanvisning

## Clesana C1

Version 2  
07.09.22



**Clesana AG**

Werdenstrasse 72

CH-9472 Griben

E-mail: [info@clesana.com](mailto:info@clesana.com)



## Indhold

1. Introduktion .....	6
1.1. Om denne vejledning.....	6
1.2. Advarsel og symboler.....	6
2. Sikkerhed.....	7
2.1. Tilsigtet brug .....	7
2.2. Bruger kvalifikationer .....	7
2.3. Operation.....	7
2.4. Rengøring og vedligeholdelse .....	8
2.5. Ændringer og reparationer.....	8
2.6. Resterende risici .....	8
2.6.1 Strømførende dele.....	8 2.6.2
Brændende eller skarpe genstande.....	8
2.6.3 Vandindtrængen.....	8
2.6.4 Bevægelige dele.....	9 2.6.5
Sundhedsfarlige stoffer .....	9
3. Struktur og funktion.....	10
3.1. Oversigt.....	10
3.2. Kontrolpanel .....	12
3.3. Vise.....	13
4. Forberedelse.....	14
4.1. Tjek toilettets tilstand .....	14
4.2. Indsæt eller skift folieforingen.....	14
5. Betjeningstrin efter brug af toilettet.....	16
5.1. Brug absorbere til at binde væske .....	16
5.2. Overhold påfyldningsniveauet .....	16
5.3. Start skylleprocessen .....	17
6. Valgfrie betjeningstrin.....	19
6.1. Udfør manuel poseadskillelse .....	19
6.2. Annuller skylleprocessen .....	20



6.3. Genstart toilettet .....	21
7. Rengøring og vedligeholdelse.....	22
7.1. Rensning.....	22
7.2.Udskiftning af teflonbånd .....	22
8. Vedligeholdelse.....	23
9. Fejlfinding.....	24
10.Fejlkoder .....	26
11.Ofte stillede spørgsmål (FAQ).....	28
12. Bortskaffelse og miljø .....	29
13.Tekniske data .....	29



# 1. Introduktion

## 1.1. Om denne guide

Denne brugervejledning vil gøre dig bekendt med funktionerne og funktionerne i Clesana C1 vandfri toilet. Instruktionerne indeholder vigtig information til korrekt og sikker brug af toilettet.

X Læs denne betjeningsvejledning omhyggeligt, før den tages i brug første gang ved.

X Opbevar venligst disse instruktioner på et sikkert sted, så oplysningerne er tilgængelige for dig til enhver tid er tilgængelige.

Denne vejledning bliver løbende forbedret, så det kan ske, at den Dokumentet, der er vedlagt Clesana C1, svarer ikke til den aktuelle version. Vi anbefaler Du kan tjekke vores hjemmeside <https://clesana.com/infobereich> for at se, om der er en Der er en nyere version af denne manual.

## 1.2. Advarsler og symboler

Advarselsmeddelelser bruges i denne vejledning til at advare dig om tingskade og personskaade.

Warnsymbol	Warnwort	Mening
	FORSIGTIGHED	Farer for mennesker. Undladelse af at gøre det kan resultere i mindre skader.
-	EN MEDELÆLSE	Oplysninger om, hvordan man undgår tingskade.

Symbol	Mening
	Vigtig information, f.eks. B. for bedre forståelse eller lindring af arbejdsprocesser
X	Handlingstrin, du skal tage
MEG	Foranstaltning for at undgå en fare i en advarsel
1., 2.	Flere trin skal følges i den angivne rækkefølge skal udføre
th	Resultatoplysninger for et eller flere handlingstrin
(en side, "Kapitel")	Henvisning til et kapitel i instruktionerne
	Vigtige detaljer i grafik
	Bevægelsessekvenser i grafik



## 2. Sikkerhed

Dette kapitel indeholder vigtige oplysninger om enhedens sikkerhed. Læs sikkerhedsinstruktionerne grundigt før idriftsættelse og drift.

### 2.1. Tilsigtet brug

Clesana C1 vandfri toilet er beregnet til opsamling af ekskrementer og personlige hygiejneartikler. Det er også muligt at sække bleer eller organisk affald. Enhver anden brug er ikke tilladt. Enheden er udelukkende beregnet til ikke-offentlige områder.

#### Muligt misbrug

Brug af enheden til andre formål end de tilsigtede kan resultere i ejendomsskade og personskade. Enheden er ikke egnet til følgende anvendelser, for eksempel:

- Indpakning af spidse eller skarpkantede genstande (f.eks. skår, nåle, barberblade) • Opslæmning af brændende eller glødende genstande (f.eks. aske, cigaretter, tændstikker) • Opsamling af væsker og kemikalier, der reagerer med posen  
kunne.
- Pakning af mad eller levende ting • Bruges som klatrehjælp

### 2.2. Bruger kvalifikationer

Personer, der ikke er fortrolige med enheden, børn og personer med fysiske, sensoriske eller mentale begrænsninger, må kun bruge Clesana C1 under opsyn eller efter instruktioner fra en ansvarlig person.

Reparationsarbejde er forbeholdt autoriseret fagpersonale. Kontakt om nødvendigt din forhandler.

### 2.3. Operation

- X Kontroller regelmæssigt, om alle funktioner udføres korrekt.
- X Efter hver brug og før du efterlader Clesana C1 uden opsyn, skal du sikre dig  
Sørg for, at skylleprocessen er afsluttet, og at toilettet er klar til brug.
- X Betjen aldrig Clesana C1 uden dækslet korrekt påsat og helt  
godt indsat skuffe.

Den bløde lukkemekanisme lukker toiletlåget automatisk. Denne mekanisme vil blive beskadiget, hvis låget skubbes ned med hånden.

- X Skub ikke toiletlåget ned.
- X Brug aldrig toilettet uden at foliebeklædningen er isat.



## 2.4. Rengøring og vedligeholdelse

X Udfør kun det rengøringsarbejde, der er beskrevet i denne driftsvejledning, og overhold de tilhørende sikkerhedsanvisninger.

X Rengør ikke toilettet med rindende vand.

Clesana folieforinger sikrer, at din Clesana C1 fungerer pålideligt. Brug af andre folieforinger kan føre til funktionsfejl.

X Brug kun Clesana folieforing.

## 2.5. Ændringer og reparationer

Reparationer, der ikke udføres professionelt, kan resultere i ulykker og skader på ejendom.

X Åbn ikke basislegemet.

X Installer ikke yderligere komponenter eller foretag ændringer på enheden.

X Hvis du har mistanke om en defekt, skal du kontakte din forhandler.

## 2.6. Restrisici

### 2.6.1 Strømførende dele

Ved at åbne basislegemet kan strømførende dele blottægges. Der er risiko for livstruende elektrisk stød.

X Åbn ikke basislegemet.

### 2.6.2 Brændende eller skarpe genstande

Brændende genstande vil antænde folieposerne og forårsage brand. Skarpe genstande vil beskadige folieposerne og forurene skuffen.

X Bortskaf ikke brændende materialer såsom cigaretter, tændstikker eller varme Aske i toilettet.

X Smid ikke spidse eller skarpkantede genstande i toilettet.

### 2.6.3 Vandindtrængen

Vand kan trænge ind i toilettet gennem et åbent låg eller en skuffe, der ikke er sat korrekt i, hvilket forårsager kortslutning og beskadiger den elektroniske kontrol eller svejsemekanisme. Det kan medføre funktionsfejl og beskadigelse af komponenter.

X Udsæt ikke Clesana C1 for vandstråler (f.eks. ved brusebad).

X Brug kun toilettet mens du sidder.

X Betjen aldrig Clesana C1 i et vådrum, uden at den er korrekt fastgjort Låg og fuldt indsat skuffe.

X Hvis svejseenheden er kommet i kontakt med vand: toilet 24 timer

Lad det tørre uden folieforingen indsat.





#### 2.6.4 Bevægelige dele

Clesana C1 har en roterende mekanisme for optimal positionering.

Hvis området omkring toilettet er spærret af genstande, kan fingrene få blå mærker, når toilettet roterer.

X Hold området omkring toilettet fri for genstande.

#### 2.6.5 Sundhedsfarlige stoffer

Indtagelse af absorbereren kan forårsage kvalme og mavebesvær. Der er risiko for alvorlig øjenirritation i tilfælde af øjenkontakt.

X Opbevar absorbereren utilgængeligt for børn.

X Bemærk venligst absorberens sikkerhedsdatablad, tilgængeligt på hjemmesiden: <https://clesana.com/infobereich/>.

X I tilfælde af øjenkontakt, skyl øjet med rindende vand i flere minutter.

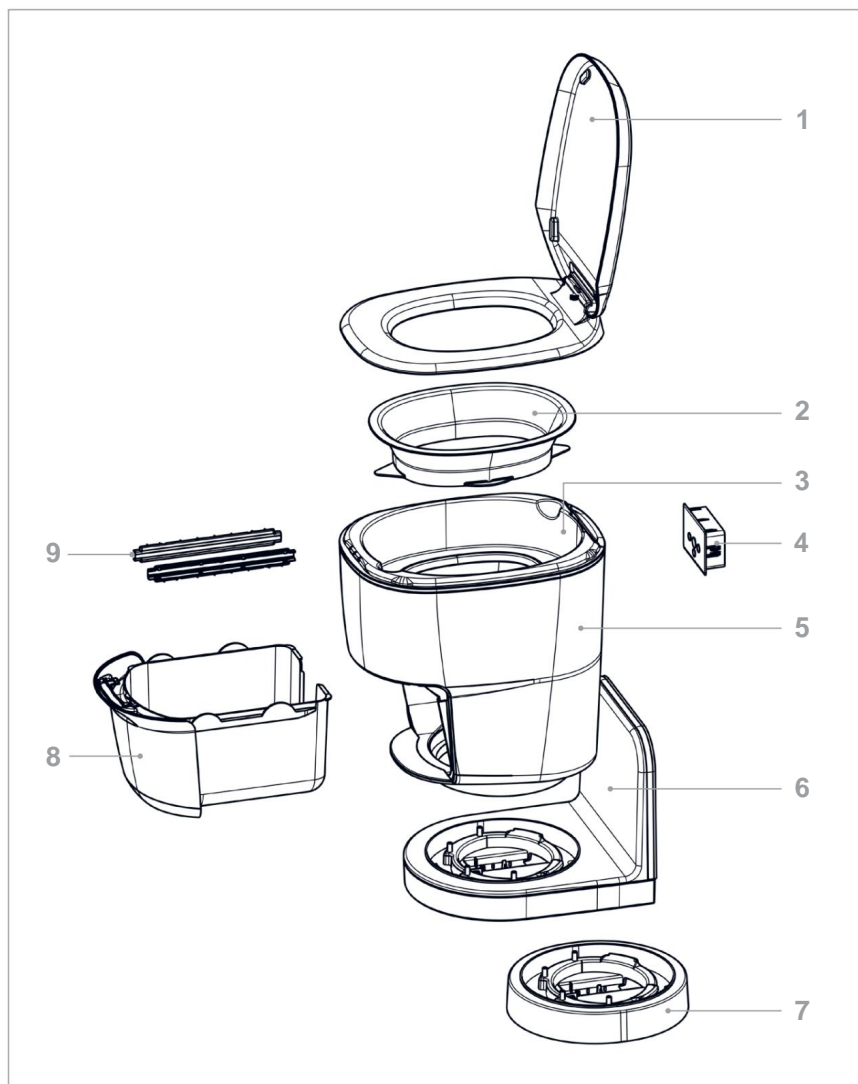
X Hvis absorbereren sluges, skyl munden med rigeligt vand  
Drik mere vand.

X Søg læge, hvis symptomerne fortsætter.



### 3. Struktur og funktion

#### 3.1. oversigt





nr.	Beskrivelse	fungere
1	Låg/glas	<ul style="list-style-type: none"> <li>• Afdækning af folierummet</li> <li>• Beskyttelse mod indtrængen af vandstråler</li> </ul>
2	Folie kassette	Optagelse af folieforingen
3	Sliderum	<ul style="list-style-type: none"> <li>• Replika af en toilet-kumme</li> <li>• Føring af filmen til tætningsmekanismen</li> </ul>
4	kontrolpanel/display	<ul style="list-style-type: none"> <li>• Toiletstyring</li> <li>• Visning af folieforingen indsat resterende toiletture</li> <li>• Visning af driftstilstande og fejlmeddelelser koder</li> </ul>
5	hus/bundkrop	Indkvartering af låg/glas, foliekassette, Teflon tape og skuffe
6	L-adapter	<ul style="list-style-type: none"> <li>• Placering af toilettet på væggen</li> <li>• Fastgørelse af toilettet til gulvet</li> <li>• Vender mod eksisterende åbninger i væg, f.eks. B. gennem et tidligere installeret toilet</li> </ul>
7	Rund sokkel	Placering og fastgørelse af toilettet frit i Plads
8	skuffer	Holder op til 6 poser. Det svarer til 2 Taskekæder med hver 3 poser.
9	Teflontape (PTFE-tape) forhindrer at de klæber og rives fra hinanden	svejesømmen under svejseprocessen

Clesana C1 er det første mobile vandløse toilet, der fungerer efter posesvejseprincippet. Toilettet forseglert toilettets indhold i en separat foliepose efter hver brug.

Folieposerne er lavet af en endeløs folie foldet flere gange

Folieforing, der tidligere var placeret på foliekassetten (2) og placeret i folierummet (3). blev indsat. Folieposen kopierer en toiletskål.

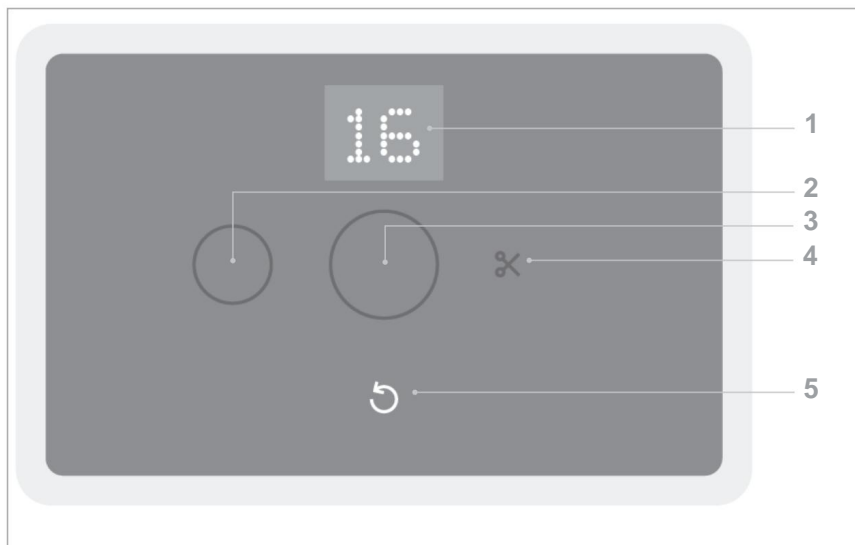
Efter at have udløst en skylleproces via kontrolpanelet (4), trækker toilettet i

Fjerner automatisk filmen fra filmkassetten (2), forseglert den og gør toilettet klar til næste brug.

De lugttætte folieposer samles i skuffen (8).



## 3.2. Kontrolpanel



nr.	Beskrivelse	fungere
1	Vise	Visning af de resterende store skylleprocesser
2	Knappen "Lille skylning" • Tryk én gang: udløser en lille skylning • Tryk to gange: udløs en ekstra lille en skylleproces	
3	Knappen "Stor skylleproces" • Tryk én gang: udløser en stor skylleproces • Tryk to gange: udløs en ekstra stor skylleproces	
4	"Afbryd"-knap	Produktion af en enkelt pose i det følgende Tryk på knapperne (2) eller (3)
5	Piletast	• Nulstilling af tæller/display efter strømmen er slukket udskiftning af folieforingen • Afslutning af skylleprocessen



### 3.3. Vise

	<p><b>Toilettet er klar til brug.</b> • De viste tal repræsenterer de "store skylleprocesser", der stadig er tilgængelige. • Fra et tal på "3" lyser displayet rødt for at angive det næste</p> <p>Opmærksomheden skal henledes på enden af folieforingen.</p>
	<p><b>Toilettet er ikke funktionelt.</b></p> <p>Toiletlåget er ikke lukket korrekt.</p> <p>X Luk toiletlåget.</p> <p>X Hvis displayet forbliver, skal du udføre fejlfinding (a side 24, "Fejlfinding").</p>
	<p><b>Toilettet er ikke funktionelt.</b></p> <p>Der er ikke nok folie.</p> <p>X Indsæt en ny folieforing (a side 14, "Isætning af folieforing" "læg eller skift").</p> <p>X Hvis displayet stadig forbliver, skal du udføre fejlfinding. Træning (a side 24, "Fejlfinding").</p>
	<p><b>Toilettet er ikke funktionelt.</b></p> <p>Der er en fejl i svejseenheden.</p> <p>X Foretag fejlfinding (a side 24, "Fejlfinding").</p>
	<p><b>Toilettet er ikke funktionelt.</b></p> <p>Skuffen skal tømmes.</p> <p>X Tøm skuffen.</p> <p>X Hvis displayet forbliver, skal du udføre fejlfinding (a side 24, "Fejlfinding").</p>
	<p><b>Toilettet er ikke funktionelt.</b></p> <p>Batterispændingen er for lav.</p> <p>X Foretag fejlfinding (a side 24, "Fejlfinding").</p>
	<p><b>Toilettet er ikke funktionelt.</b></p> <p>X Foretag fejlfinding ved hjælp af fejlkoden (a side 26, "Fejlkoder").</p>
	<p><b>Statusvisning Procesflow</b> Hvis låget eller skuffen åbnes, mens processen kører, stoppes processen.</p> <p>X Vent på, at processen er fuldført.</p>



## 4. Forberedelse

### 4.1. Tjek toilettets tilstand



Displayet viser det teoretiske antal tilgængelige store poser. Hvis indholdet i folierummet er tungere end 500g, kan vægten trække folieforingen nedad og forvrænge tallet på displayet.

Af tekniske årsager forbliver der altid en lille mængde film på filmforingen.

X Kontroller før hver brug af toilettet og især hvis displayet viser færre end 5 poser tilbage, at der er film nok til en komplet taske.

X Sørg for, at der altid er nok refillfolie i nærheden Clesana C1.

### 4.2. Indsæt eller skift folieforing

1. Tryk på den bagerste tap på Flyt dækselenheden fremad (2), og løft den op med begge hænder (2).



2. Fjern foliekassetten fra toilettet og læg den på hovedet på en flad overflade.



3. Placer folieforingen over foliekassetten. Den fremspringende filmdel peger nedad.





4. Vend foliekassetten og

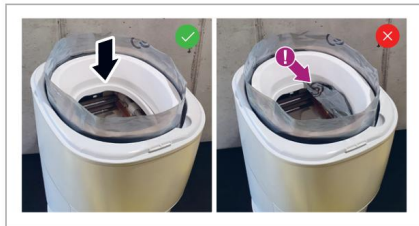
træk den overskydende folie ca.  
10 cm opad.



5. Indsæt foliekassetten med hvilken

rager folie opad igen  
ind i folierummet. Sørg for, at ingen film er fanget  
mellem filmrummet og filmkassetten

er (illustration til højre).



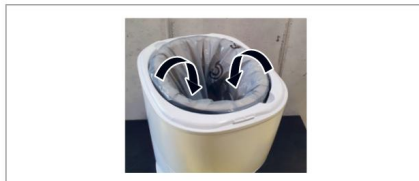
6. Træk folien længere op,

indtil du ser mindst 4 synlige folder  
genkende gener.



7. Fold filmen indad og

fordel dem jævnt i folien  
plads.



8. Sæt dækslet på ved at fastgøre det i det forreste  
område

(1) og derefter ind i rillen ind  
bagerste område af Clesana C1  
hvile (2).



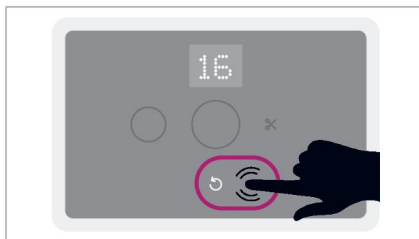
9. Tryk på pilestasten i 3 sekunder

på kontrolpanelet.

ª Filmrøret er svejset.

ª Tælleren nulstilles.

ª Toilettet er klar til brug.





## 5. Betjeningstrin efter toiletbesøg

### 5.1. Brug absorbere til at binde væske



**FORSIGTIGHED! Sundhedsskade på grund af forkert brug.**

Z Absorberen må ikke sluges.

Z Bring ikke absorberen i kontakt med øjnene.

For at binde væsker (f.eks. urin) anbefaler vi at bruge Clesana superabsorbere. Pulverskallen opløses ved kontakt med væsker. Pulveret binder væske i folieposen.

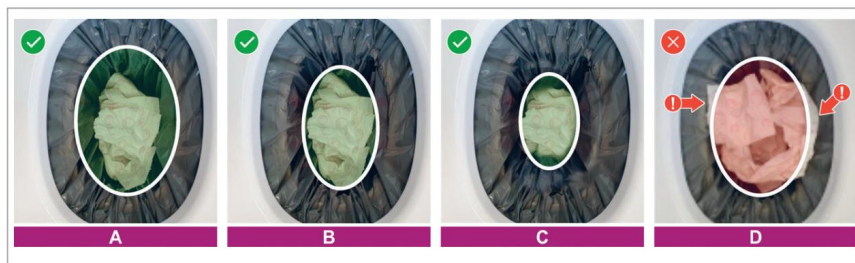


X Læg en pose i folierummet før eller efter toiletbesøg.

### 5.2. Vær opmærksom på påfyldningsniveauet



Toiletpapir må ikke være over det angivne maksimale fyldningsniveau, ellers vil svejsesømmen blive afbrudt.



A Maksimal påfyldningshøjde af en stor pose

B Maximum påfyldningshøjde af en lille pose

Maksimal påfyldningshøjde af en ekstra lille pose

D overskrider den maksimale påfyldningshøjde

X Vær opmærksom på den korrekte placering af toiletpapiret:

- A: På den store pose, under den hvide, der viser gennem folien plastik ring
- B: På den lille pose under de øverste transportruller
- C: Med den ekstra lille pose under svejsekæberne





### 5.3. Start skylleprocessen

Under skylleprocessen adskilles de enkelte poser fra hinanden ved svejsning. Efter tre poser adskilles posekæden automatisk fra filmforingen og falder ned i skuffen.

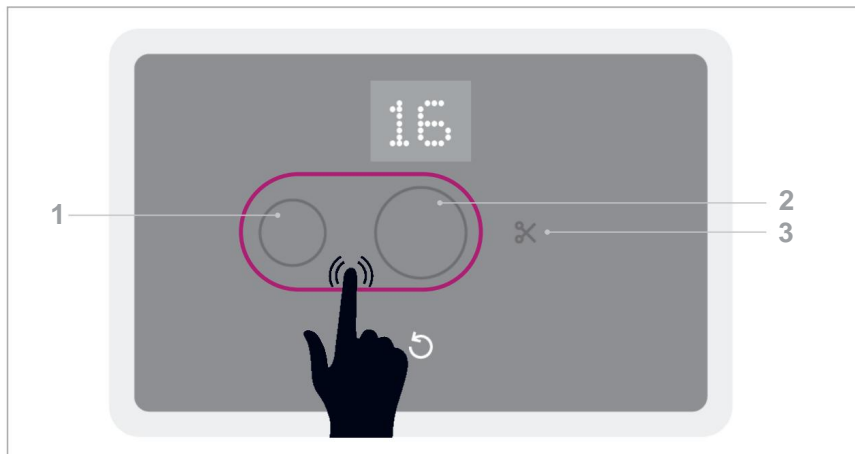


Fig. 1: Vælg lille eller stor skylleproces på kontrolpanelet

- 1 "Lille skyl"-knap  
2 "Stor skylleproces" knap  
3 "Afbryd"-knap

1. Tjek toilettets påfyldningsniveau (a side 16, "Overhold påfyldningsniveauet").
2. Luk toiletlåget.

3. Vælg posestørrelsen på kontrolpanelet ved hjælp af knappen (1) eller (2):

Opstilling	Smag	Taskens længde	Maks. poser pr	Henstilling
"Lille" 1 x skylleproces klein		at 20 cm	38	"Små forretninger" og "store Business" med lidt papir
"Stor" 1 x skylleproces stor		at 30 cm	26	"Big business" med en normal mængde papir
„Ekstra klein“	2 x skylleproces lille, indeni af 2s	at 15 cm	50	"Small business" uden papir
„Ekstra stor“	2 x skylleproces stor, indeni af 2s	at 40 cm	19	"Big business" med meget Papir. Afbryder automatisk.

<sup>a</sup> Skylleprocessen er startet.

<sup>a</sup> Den valgte knap (1) eller (2) blinker.

<sup>a</sup> Mens posekæden adskilles automatisk, blinker knappen (3).



4. Vent, indtil alle knapper på kontrolpanelet lyser. <sup>a</sup>  
Skyllingen er afsluttet.

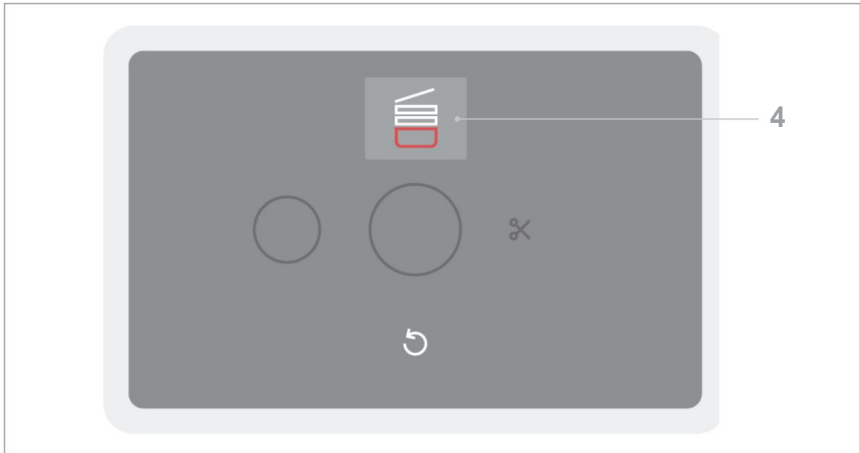


Fig. 2: Tøm skuffen efter adskillelse af den anden posekæde

5. Hvis den anden posekæde blev adskilt automatisk, skal du følge prompten på displayet (4) og tøm skuffen.



## 6. Valgfri betjeningstrin

### 6.1. Udfør manuel poseadskillelse

Med denne funktion kan du adskille posen fra folieforingen efter skylleprocessen og fjerne den direkte fra skuffen.

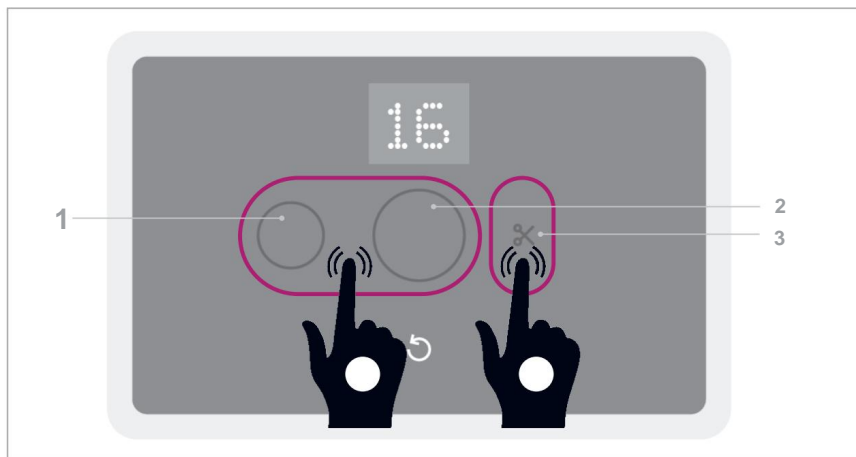


Fig. 3: Udfør manuel poseadskillelse

1. Tjek toilettets påfyldningsniveau (a side 16, "Overhold påfyldningsniveauet").
2. Luk toiletlåget.
3. Inden for 3 sekunder skal du trykke på knap (3) efterfulgt af knap (1) eller (2), afhængigt af den ønskede posestørrelse. <sup>a</sup> Skylleprocessen er startet. <sup>a</sup> Knap (3) og den valgte knap (1) eller (2) blinker.
4. Vent, indtil alle knapper på kontrolpanelet lyser. <sup>a</sup> Skylningsprocessen er afsluttet. <sup>a</sup> Den fyldte og forseglede pose er blevet adskilt og ligger i skuffen lade.

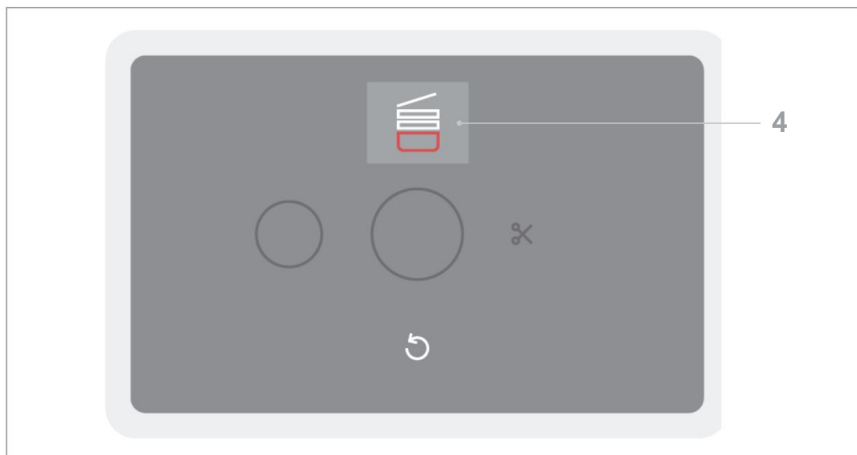


Fig. 4: Tøm skuffen efter manuel adskillelse af posekæden

5. Følg prompten på displayet (4), og tøm skuffen.

## 6.2. Annuller skylleprocessen

Med denne funktion kan du til enhver tid annullere svejse- eller skæreprocessen, f.eks. B. hvis du har valgt den forkerte posestørrelse på kontrolpanelet. Efter pausen bevæger svejsekæberne sig tilbage til deres udgangsposition.



Hvis filmen allerede er blevet transporteret, før programmet afbrydes, vil tælleren på displayet blive justeret i overensstemmelse hermed.

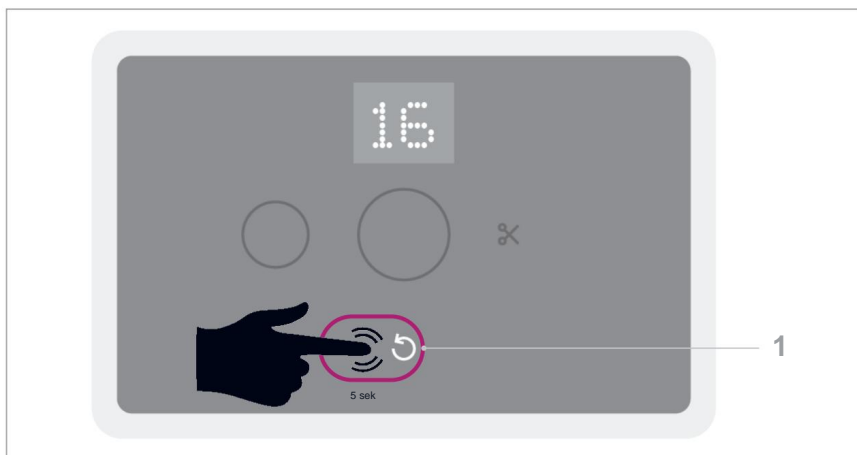


Fig. 5: Annuller skylleprocessen



1. Tryk på pileknappen (1) i 5 sekunder, mens en handling er i gang.  
<sup>a</sup> Meddelelsen "E6" vises på displayet.
2. Bekræft meddelelsen ved at trykke på piletasten (1).
3. Vent, indtil alle knapper på kontrolpanelet lyser. <sup>a</sup>  
Programafslutningen er afsluttet.

### 6.3. Genstart toilettet

Hvis kontrolpanelet ikke længere reagerer, eller der er en fejl, kan toilettet genstartes. Antallet af resterende toiletture gemmes.

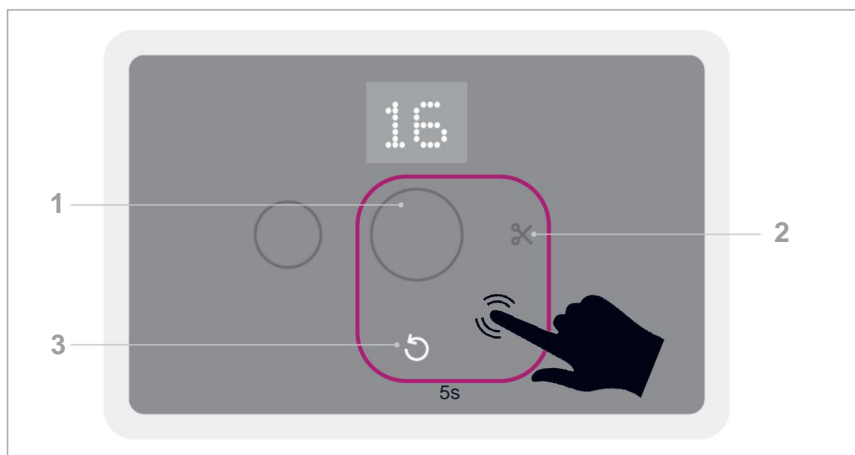


Fig. 6: Genstart toilettet

1. Tryk samtidigt på pileknappen (3) og knappen "Stor skylning" i 5 sekunder. (1) og knappen "Afbryd" (2). <sup>a</sup>  
Toilettet genstarter.
2. Vent, indtil alle knapper på kontrolpanelet lyser.
3. Hvis fejlen stadig opstår, skal du udføre fejlfinding (a side 24, "Fejlfinding").



## 7. Rengøring og vedligeholdelse

### 7.1. rensning

#### EN MEDDELELSE! Skader på toilettet på grund af forkert rengøring.

- Z Rengør ikke toilettet med rindende vand (f.eks. med en slange).
- Z Hvis svejseaggregatet er kommet i kontakt med vand: Toilet 24  
Lad tørre i timevis uden at folien er isat.
- Z Brug ikke blegemiddel.

Da Clesana C1 fungerer uden vand og "folieskålen" fornyes hver gang den bruges, er vedligeholdelsen lav. Vi anbefaler dog at rengøre følgende komponenter regelmæssigt med en fugtig klud og almindeligt tilgængelige rengøringsmidler:

- Toilettenbrille
  - Toiletlåg
  - Folieplads •
- Basiskrop

### 7.2. Skift teflonbånd



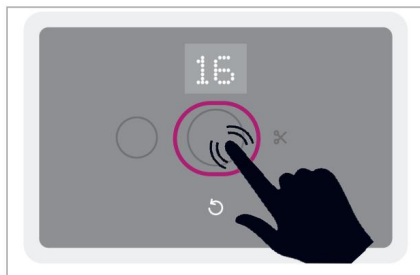
Begge teflontape skal altid skiftes på samme tid.

Efter cirka 1.500 svejsninger eller adskillelser mister non-stick-belægningen på teflonbåndene over svejsetrådene deres effektivitet. Tabet af non-stick-effekten fører til problemer ved transport og svejsning af plastfilmen.

#### Fjern teflontape

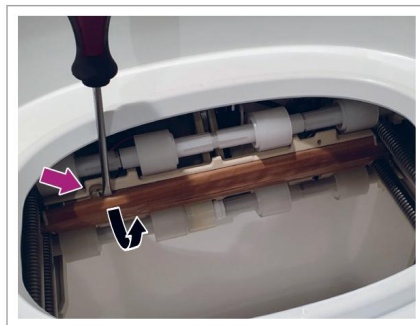
1. Tag foliekassetten ud af Toilet.
2. Luk toiletlåget.
3. Tryk på knappen på kontrolpanelet "Skyl stort" og åbn toiletlåget efter ca. 2 sekunder.

<sup>a</sup> Skyllingen afbrydes. <sup>a</sup> Afstanden mellem svejsekæberne er 6 til 10 cm.





4. Indsæt spidsen af en slids skruetrækker ind i fordybningen og greb den første teflontape fra ledelsen.
5. Gentag processen for andet teflonbånd.
6. Bortskaf den fjernede teflonbånd i husholdningsaffald.

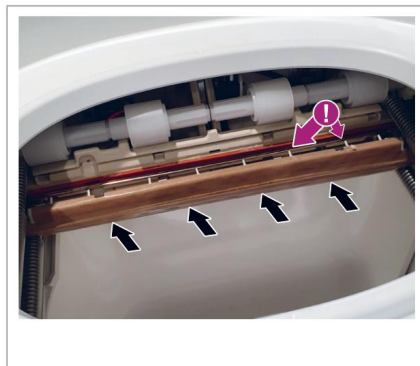


### Indsæt teflonbånd

**EN MEDDELELSE! Skader på svejsemekanismen på grund af, at teflontape falder af.** Hvis tidligere fjernede teflontape genbruges, kan de falde af på grund af slidte holdeøj. Hvis svejseprocessen udføres uden teflonbånd, kan svejsemekanismen blive beskadiget.

Z Brug ikke tidligere fjernede teflontape.

1. Sørg for, at alle holdeøj er isat, når du installerer teflonbåndene hvile og ikke blive beskadiget.
2. Klik den første teflontape ind i styreskinnen.
3. Gentag processen for andet teflonbånd.
4. Luk toiletlåget.
  - a Tætningsstængerne vender tilbage til deres oprindelige position.
  - a Toilettet er klar til brug.







## 8. Vedligeholdelse

X Lad kun vedligeholdelse udføre af autoriseret specialistpersonale, ideelt set fra den forhandler, hvor du købte Clesana C1.



## 9. Fejlfinding

Forstyrrelse	Display	Mulig årsag	Lave
toiletblade ikke hjælpe dig selv		Batterispænding < 11,8 V	X Oplad batteriet på køretøj.
		Låget er åbent eller ej monteret.	X Luk eller saml dem låget eller lågenheden.
		Magneter på lågets nederste gummipuder mangler.	X Sæt magneterne på plads igen en.
		Skuffen er ikke isat eller er fuld.	X Luk eller tøm skuffen (skuffen har brug for længere tid åben i mindre end 2 sekunder).
		Magneter bag skuffen faldt ud af deres sæde.	X Sæt magneterne på plads igen en.
		Ikke mere folie i folien plads.	X Skift folieforingen ((a side 14, "Folieforing indsætte eller ændre").
Kontrolpanel lyser op ikke	—	Toilettet er på standby.	X Åbn/luk Låg eller tryk på en enhver nøgle.
		Spænding mangler.	X Kontroller afbryderen eller relæet og batterispændingen.
		kontrolpanel eller toilet defekt.	X Kontakt din forhandler.
Tasken lækker	—	Fremmedlegeme er i Svejsesøm, f.eks. B. Toiletpapir.	X Brug mindre papir eller tryk videre nedad ((a side 16, "Overhold påfyldningsniveauet").
		Teflontape er defekt, slidt eller løst.	X Tryk teflontapen på. X Udskift om nødvendigt teflonbåndene (a side 22, "Udskiftning af teflonbånd").
		Defekt svejsetråd	X Kontakt din forhandler.
adskillelse ikke lykkedes	—	Fremmedlegeme er i Svejsesøm, f.eks.	X fjern objekt, eller bruge mindre papir eller dette længere nede trykke.
		Svejsetråd er defekt.	X Kontakt din forhandler.





Taskepinde am Teflon- band	—	Teflontape er slidt op.	X Udskift begge teflonbånd (a side 22, "Udskiftning af teflonbånd").
Længden af taske er  uregelmæssig	—	Folie mellem folie mellemrum og Kassette sidder fast.	1. Fjern foliekassetten sæt. 2. Tjek foliekassetten og placere dem rigtigt på igen.
		Taskens længde varierer med indholdet og påfyldningsproces.	X Ingen rettelse nødvendig.
taske wraps tage sig af Transportruller	—	Opbevar posen i skuffen stå op og blive efter øverst og trukket ind i transportrullerne.	1. Fjern folien fra Transportrollen. 2. Tøm skuffen og tilføj ny film  under. 3. Tryk på knappen "Lille skylning".
	—	Folie klæber til teflontape.	1. Fjern filmen fra teflontapen.  2. Udskift om nødvendigt teflonbåndene (a side 22, "Udskiftning af teflonbånd").



## 10. Fejlkoder

Fejlårsag		Fejlfinding
<b>E1</b>	Toiletet kunne ikke åbnes initialisere.	X Sluk og tænd for strømmen igen.
<b>E2</b>	Toiletlåget blev åbnet under processen.	X Luk låget. <sup>a</sup> Processen fortsætter.
<b>E3</b>	Skuffen var under åbnet for processen.	X Luk skuffen. <sup>a</sup> Processen fortsatte.
<b>E4</b>	Spændingsfald under 8,4V på printkortet	1. Tryk på pilestasten for at bekræfte. 2. Efterlad strøm fra C1 tjek med din forhandler.
<b>E5</b>	Batterispændingen er lav 11.8V	1. Tryk på pilestasten for at bekræfte. 2. Oplad batteriet.
<b>E6</b>	Bekræftelse Annuller program X Tryk på pilestasten for at bekræfte.	
<b>E8</b> <b>E9</b>	Fotocelle fejl	X Genstart toiletet (a side 21, "Genstart toiletet").
<b>E10</b> <b>E11</b>	Motorfejl	X Genstart toiletet (a side 21, "Genstart toiletet").
<b>E12</b>	Overstrøm på venstre svejsekæbemotor, eventuelt en genstand mellem svejsekæberne bage	1. Tryk på pilestasten for at bekræfte. 2. Åbn låget, og kontroller for en fastklemte genstande.
<b>E13</b> <b>E14</b>	Fejl på venstre svejsekæbemotor	X Tryk på pilestasten for at bekræfte.
<b>E15</b>	Overstrøm til højre Svejsekæbemotor, evt. genstand mellem de Svejsekæber	1. Tryk på pilestasten for at bekræfte. 2. Åbn låget og kontroller for fastklemte genstande.
<b>E16</b> <b>E17</b>	Fejl til højre Schweißbackenmotor	X Tryk på pilestasten for at bekræfte.
<b>E18</b>	Overstrøm i toppen Rullemotor, evt folieindpakning	1. Åbn låget og kontroller de øverste ruller. 2. Fjern evt. indpakket folie fra rollen. 3. Luk låget.
<b>E19</b> <b>E20</b>	Øverste rullemotor fejl X Tryk på pilestasten for at bekræfte.	



Fejlårsag		Fejlfinding
<b>E21</b>	Overstrøm på den nederste rullemotor, mulig filmindpakning	1. Åbn låget og kontroller de nederste hjul. 2. Fjern evt. indpakket folie fra rollen. 3. Luk låget.
<b>E22</b>	Fejl i bunden rullemotor	X Tryk på pile tasten for at bekræfte.
<b>E23</b>	Fejl i bunden rullemotor	X Tryk på pile tasten for at bekræfte.
<b>E24</b> <b>E25</b>	Sikkerhedstimer til	Systemet retter automatisk fejlen.
<b>E26</b>	Svejsseoverstrøm	X Kontakt din forhandler.
<b>E27</b>	Afbrydelse af svejsestrøm	X Kontakt din forhandler.
<b>E28</b>	Overtemperatur kl svejsning	X Kontakt din forhandler.
<b>E29</b>	PCB fejl	X Kontakt din forhandler.
<b>E30</b>	Ventilator overstrøm	1. Tryk på pile tasten for at bekræfte. 2. Kontakt din forhandler.
<b>E31</b>	Fan fejl	X Tryk på pile tasten for at bekræfte.
<b>E32</b>	Ingen folie	1. Åbn låget 2. Træk filmen 15 cm ned. 3. Luk låget.



## 11. Ofte stillede spørgsmål (FAQ)



Alle ofte stillede spørgsmål og informationer kan findes på [clesana.com](https://clesana.com).

### **Kan poserne tilsættes komposten (organisk affald)?**

Nej, poserne skal bortskaffes med restaffald. En biologisk nedbrydelig variant er i øjeblikket ved at blive evalueret.

### **Kan poserne bortskaffes i standard affaldsbeholdere (restaffald)?**

Ja, medmindre der er særlige regler.

### **Er poserne lugtsikre?**

Ved stuetemperatur er poserne lugtsikre i mindst 2 uger. Ved højere temperaturer anbefales det at bortskaffe poserne inden for 2 dage.

### **Kan jeg bruge toilettet igen umiddelbart efter at skylleprocessen er blevet udløst?**

Nej, den tidligere "skylleproces" skal afsluttes. Hvis låget åbnes på forhånd, vil der opstå en funktionsfejl.

### **Kan jeg også krympe-pakke andre ting i poserne?**

Ja, organisk affald, bleer eller feminine hygiejneprodukter kan generelt krympes. Dog må der ikke lægges skarpkantede genstande (skår osv.) eller varm aske i poserne. Overhold den maksimale påfyldningshøjde!

### **Fungerer toilettet kun med en spænding på 12 volt?**

Ja, i øjeblikket er kun denne spændingsforsyning mulig. Drift via netspænding på 230 volt er ikke muligt.

### **Hvor stabilt er toilettet?**

Toilettets bæreevne med låget lukket er 150 kg (siddende person).

## 12. Bortskaffelse og miljø

Clesana C1 opfylder kravene i EU-direktivet "Restriction of Hazardous Substances" (2002/95/EC). Det er stort set fri for miljøfarlige stoffer  
Stoffer som bly, cadmium, kviksølv eller chrom VI.



I henhold til EU-direktivet betragtes enheden som elektrisk og elektronisk, når den bortskaffes  
Affald elektronisk udstyr og må ikke bortskaffes som husholdningsaffald.

- Bortskaf enheden i overensstemmelse med lokale regler.
- Bortskaf brugte batterier i de dertil beregnede genbrugsspande.

indberetningspunkter.

## 13. Tekniske data

Karakteristisk	Værdi	Enhed
Højde	515	mm
Bredde	363	mm
Lang L-adapter/rund fatning	516/461	mm
Sædehøjde	478	mm
Vægt C1 med L adapter/med rund base	13,8/13,1	kg
Forsyningsspænding	11,8–15	V
Nominal spænding	12	V
Nuværende forbrug (maksimum)	22	EN
Strømforbrug i standby	0,28	l
Strømforbrug (maksimalt)	265	l
Energiforbrug adskillelse proces	1,7 ±0,17	Wh
Energiforbrug svejseproces	0,55 ±0,06	Wh
Brugstemperatur	5-40	°C
IP beskyttelsesklassificering	X4 (stænksikker) —	



## Overensstemmelseserklæring

Producenten: Clesana AG  
Werdenstrasse 72  
9472 Griber  
Schweiz

erklærer hermed, at produktet

### **Vandfrit toilet Clesana C1-serien**

baseret på følgende anvendte standard:

- EN 50498-2010 EMC Eftermarked Elektronisk udstyr i køretøjer

opfylder de væsentlige krav i følgende retningslinjer:

- 2011/65/EU RoHS 2 • EMC-
- direktiv for motorkøretøjer 2004/104/EF

Det pågældende produkt har ikke-interferensrelaterede funktioner i overensstemmelse med EMC-direktivet for motorkøretøjer 2004/104/EC.

A handwritten signature in black ink, appearing to read 'M. Erb', written over a horizontal line.

#### **Signatur**

Markus Erb  
administrerende direktør

Grabs, 20. december 2021

**sted, dato**



